

Jornada Renda Bàsica de Ciutadania

**¿És desitjable i
econòmicament viable
finançar una Renda Bàsica a
ses Illes?**

Lluís Torrens

Can Alcover 13-12-2014

L'estat de la situació

- Hem creat un sistema que necessita créixer continuament per garantir que part de la riquesa generada arriba abaix una vegada han cobrat els rics els seus rendiments exigits
- El sistema funciona sota la lògica de l'interés compost, però no és possible créixer infinitament en un món finit
- Els increments de productivitat han generat prou riquesa i renda per a que tothom satisfaci les seves necessitats vitals amb dignitat. Més renda ja no garanteix més benestar
- Un nou sistema pot i hauria de garantir uns mínims a tothom
- **W. Leontieff:** *Quan la creació de riquesa ja no depengui més del treball dels homes, aquests es moriran de gana a les portes del paradís a menys que una nova política d'ingrès respongui a la nova situació tècnica*

Les tendències

Tendència secular

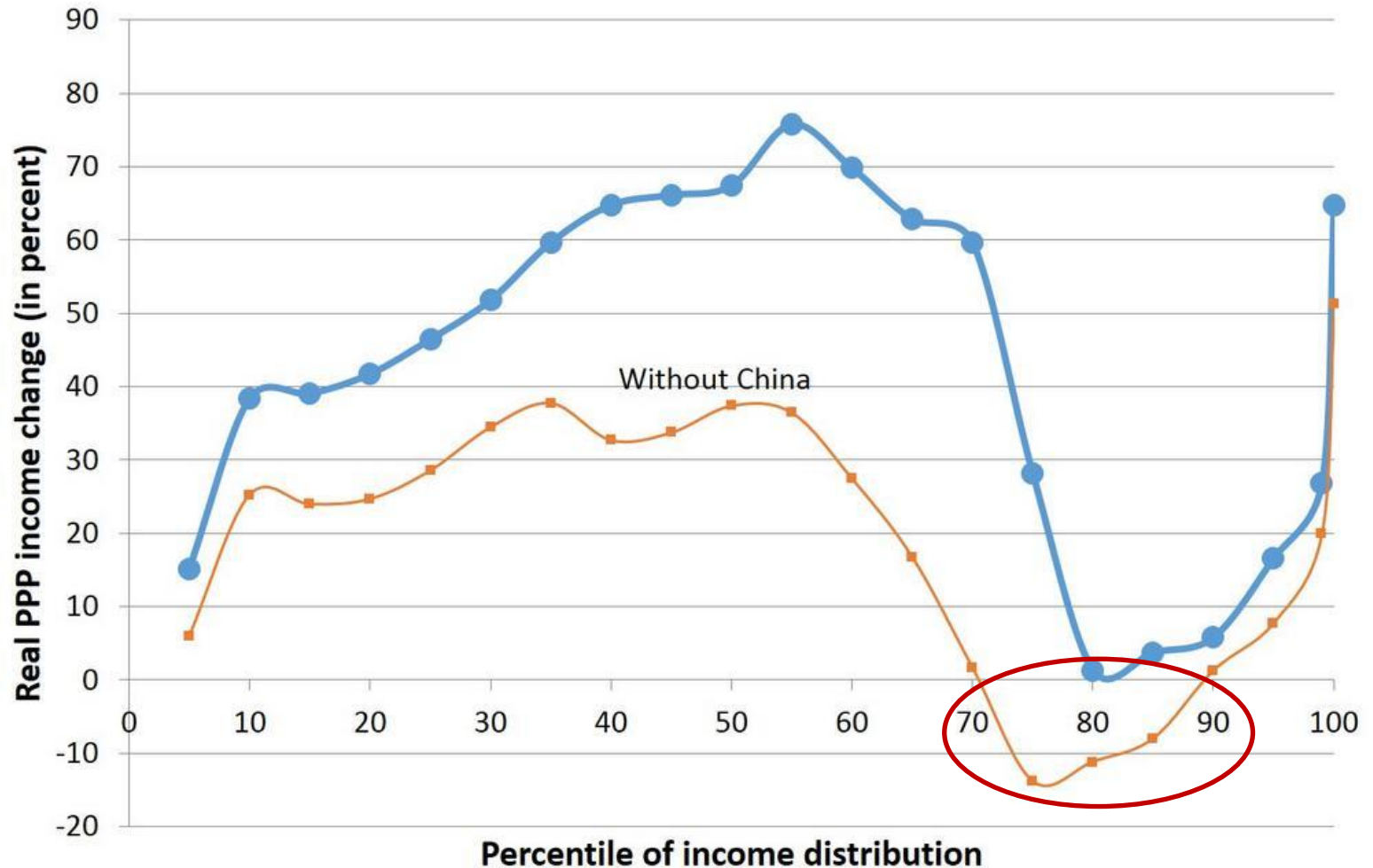
- Globalització -> desfiscalització i dúmping social
- Increment de la productivitat i més capitalització (física i intangible) de l'economia -> reducció del pes dels salaris (el concepte de valor-treball perd la seva raó de ser –A. Gorz-)
- Menys rendes salarials -> endeutament i més pes de la riquesa financera
- Més riquesa no implica més benestar sino més desigualtats

Cicle actual (?)

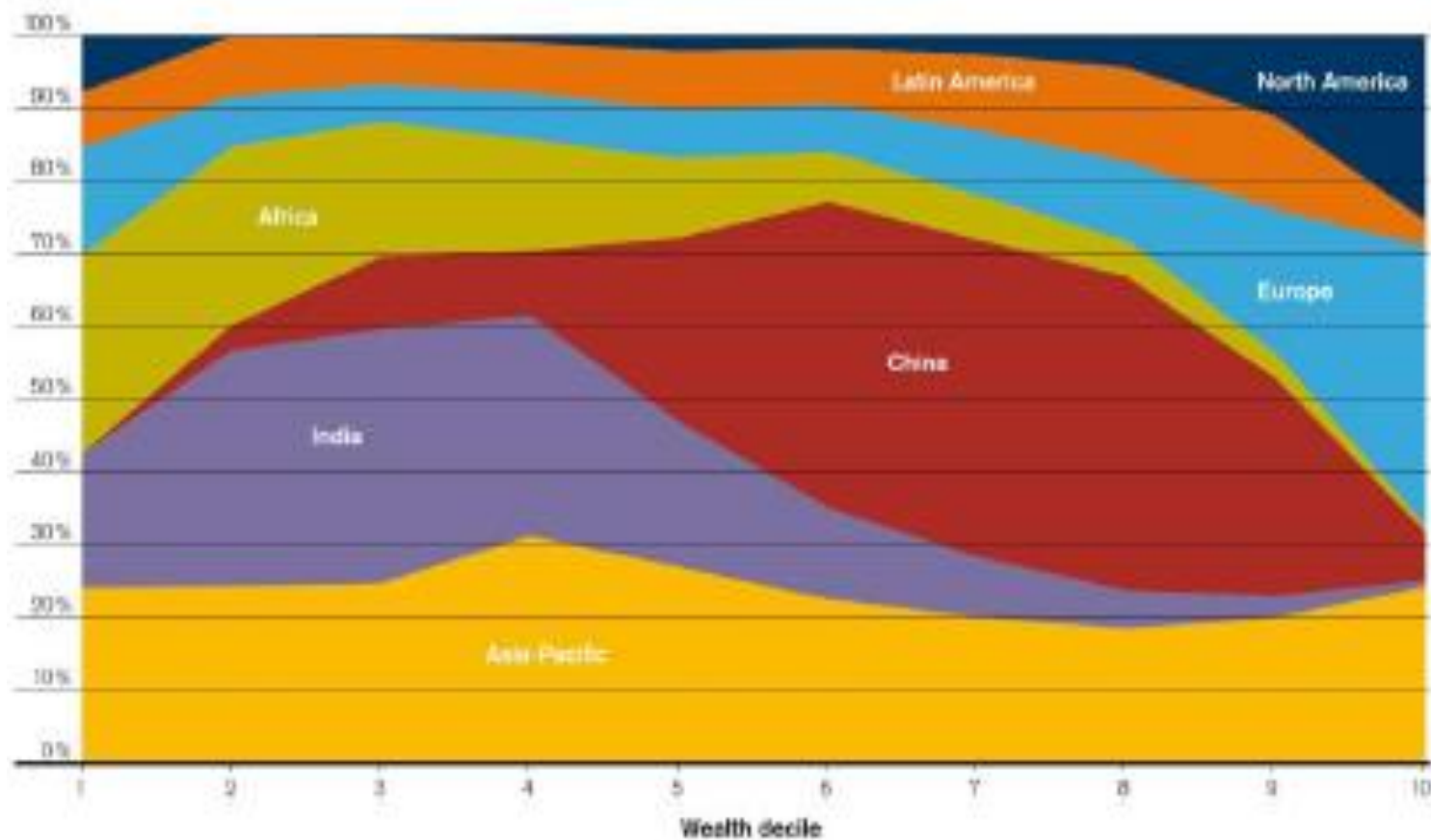
- Crisi -> caiguda ingressos fiscals, atur i pobresa
- No hi ha model alternatiu que no sigui créixer

La globalització explica molt

Real income gains (in \$PPP) at different percentile of global income distribution 1988-2008



Repartiment de la riquesa mundial

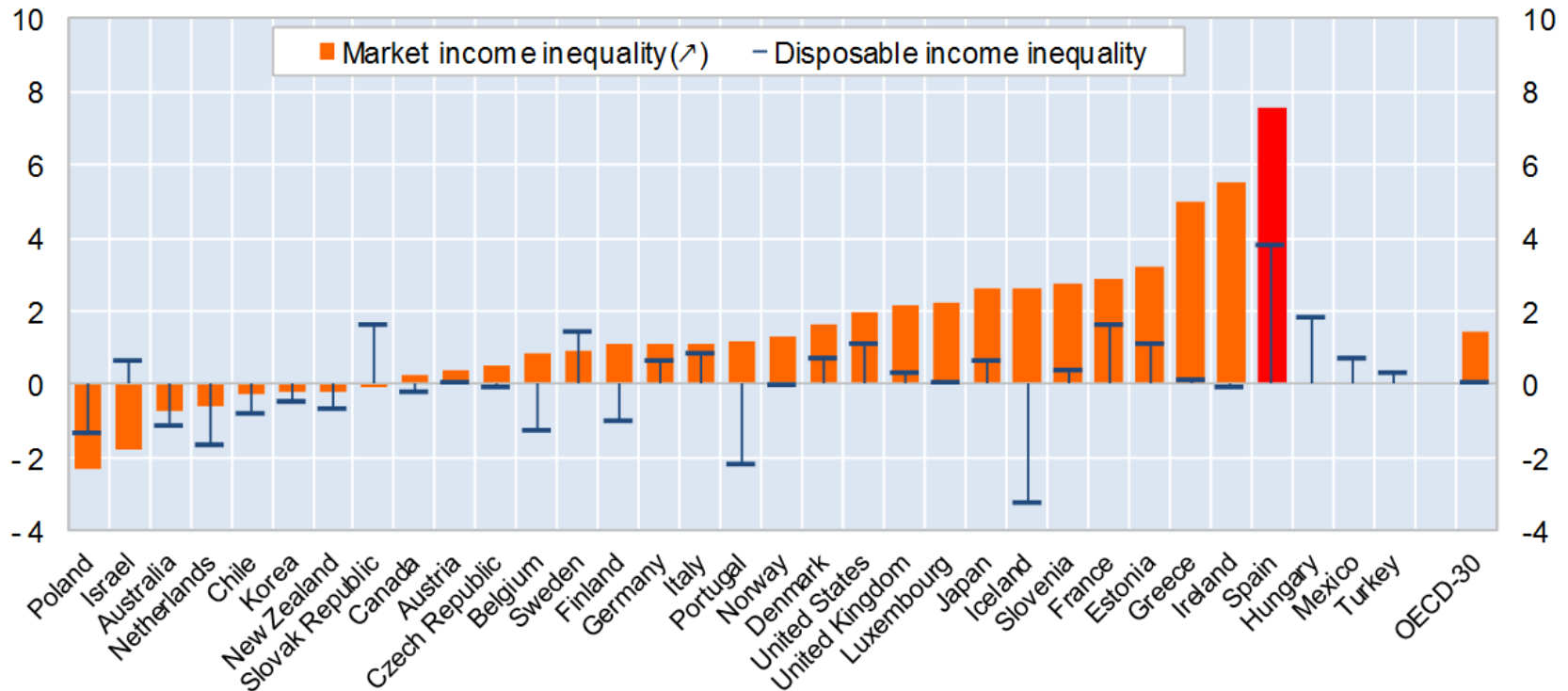


Font: UBS

L'impacte de la crisi sobre la desigualtat

1. Market income inequality rose considerably

Percentage point changes in the Gini coefficient of household market and disposable incomes between 2007 and 2011



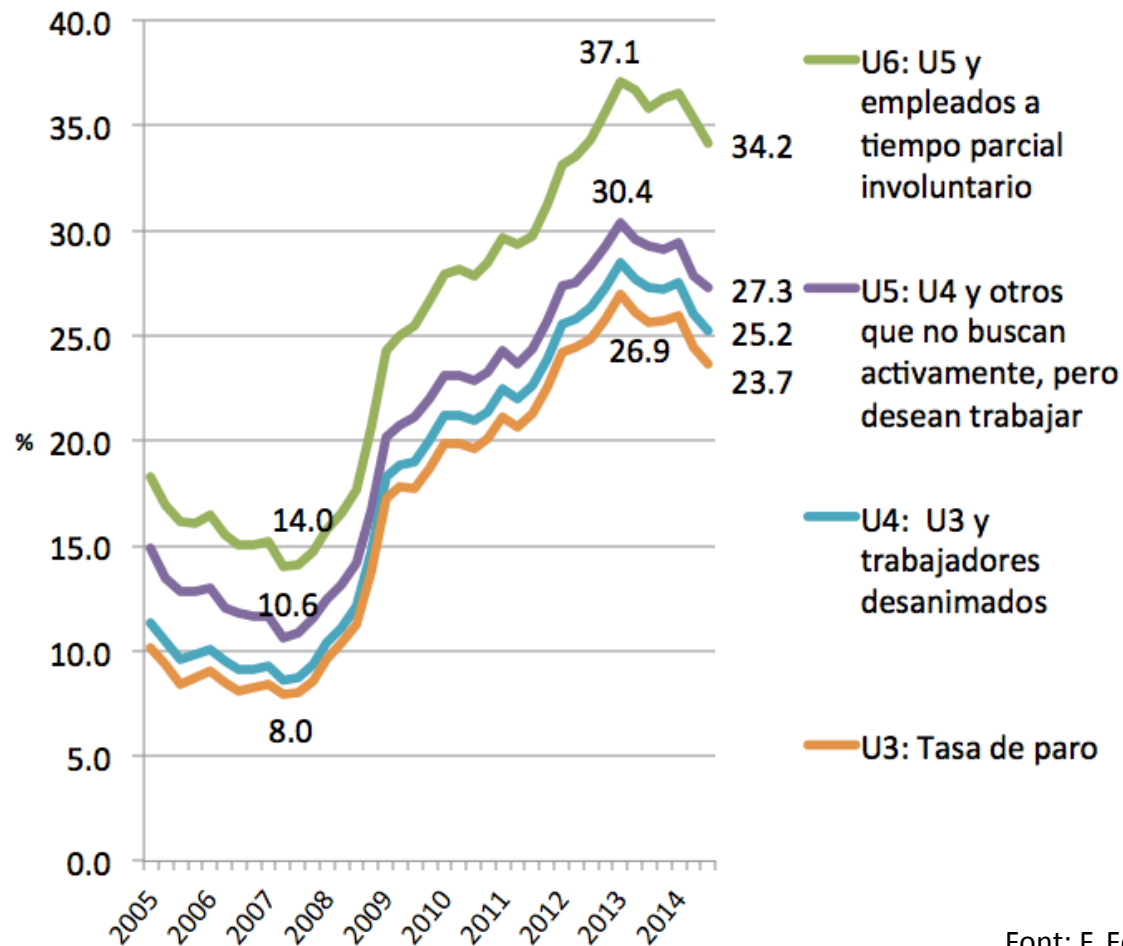
Notes: Data for 2007 refer to 2006 for Chile and Japan; and 2008 for Australia, France, Germany, Israel, Mexico, Norway, New Zealand, Sweden, and the United States. Data for 2011 refer to 2009 for Japan; 2010 for Austria and Belgium; and 2012 for Australia, Finland, Hungary, Korea, Mexico, the Netherlands and the United States. For Hungary, Mexico and Turkey data on market income inequality are not available. There is a break in the series in 2011 for the United Kingdom, and results are not strictly comparable. 2011 data for Ireland and the United Kingdom are provisional. OECD-30 average excludes Hungary, Mexico, Switzerland and Turkey.

Source: [OECD Income Distribution Database \(via www.oecd.org/social/income-distribution-database.htm\)](http://www.oecd.org/social/income-distribution-database.htm)

Visió social. L'atur real a Espanya

Gráfico 1: Medidas alternativas de desempleo

(2005-2014.3, EPA, 16 a 74 años)



Visió social. La precarietat real a Espanya

Cuadro 1: Cálculo de los trabajadores en precario con la submuestra anual de la EPA 2007 y 2008, miles de personas.

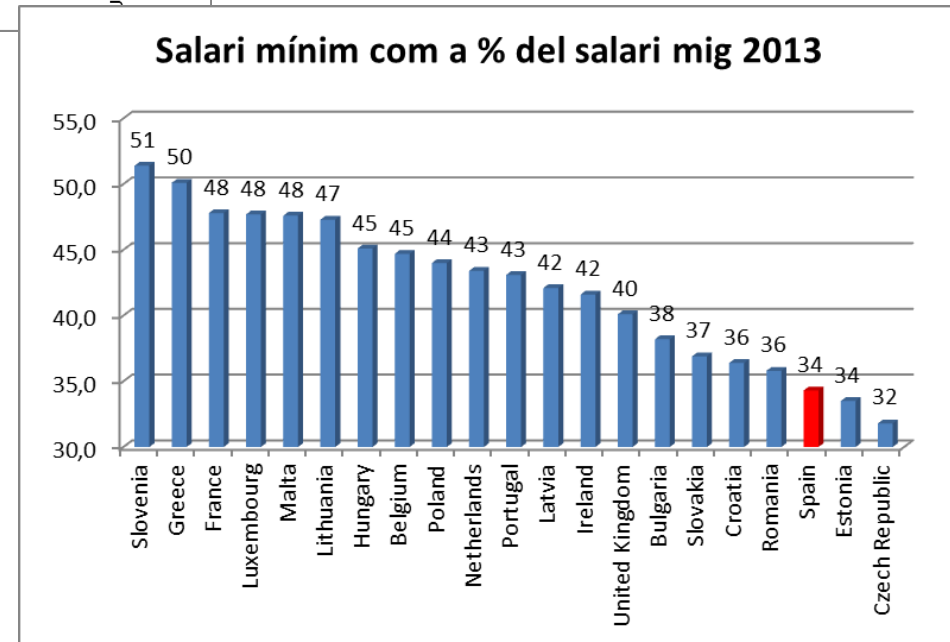
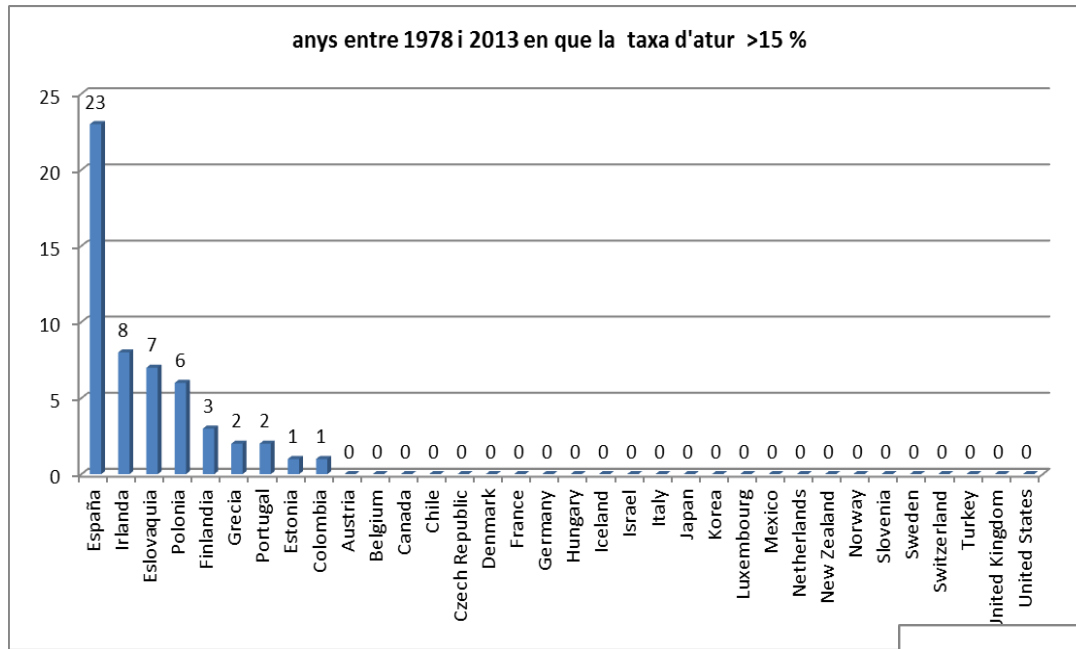
	2007	2013	2007-2013
U3: parados	1846	6051	4205
Desanimados y otras desean trabajar	783	1186	403
U5: U3 + desanimados y otros que desean trabajar	2630	7238	4608
<i>Trabajadores temporales involuntarios y subempleados</i>	367	822	455
<i>Otros subempleados</i>	433	946	513
Total subempleados	800	1768	968
U6: U5 + total suempleados	3430	9006	5576
<i>Otros trabajadores temporales involuntarios</i>	3288	2088	-1200
Total trabajadores temporales involuntarios	3655	2910	-745
U7: Total trabajadores en precario	6718	11094	4376

Fuente: F. Felgueroso (2014) blog Nada es gratis

Ocupats 2014TIII : 17, 5 M

Falten: Falsos autònoms (160.000 ?) i saldo migratori net (700.000 a 1000.000 2009-2013)

L'excel·lència del cas espanyol



Font: OCDE i Eurostat

Com no sortirem tots de la crisi?

- **Amb una solució “troica style”**

- baixades de sous sense contrapartida contrauen el consum intern molt més que el que s'incrementen les exportacions (EPA fins el 2013: cau l'ocupació industrial)

- els sous baixos deixen de garantir una existència digna (14 % de treballadors pobres a Catalunya el 2012)

- ens allunya d'Europa i ens apropa als països menys avançats (incentius perversos)

- **Amb una solució keynesiana (*workfare: assistencialisme recíproc*)**

- expandint la demanda per la via de la despesa pública (Green New Deal, etc.) finançada amb endeutament públic. Resultats insuficients per acabar amb l'atur: New Green Deal: 600.000 llocs el 2020 en l'escenari optimista, + 0,5 a 1 milió de llocs de treball potenciant serveis de l'estat del benestar, l'educació i la R+D. 2 milions com a molt en la proposta del sindicats alemanys

- protegint els desocupats durant un temps (cada vegada més curt i amb menys protecció) a canvi de que busquin i acceptin qualsevol feina

No obstant, sí que cal crear llocs de treball per redreçar els comptes de la SS tenint en compte la caiguda de la població activa (caldrà treballar fins a un 14 % més d'hores en total el 2020 per mantenir el rati treballadors / pensionistes)

Fracàs de les polítiques d'inserció activa i ajuts condicionats

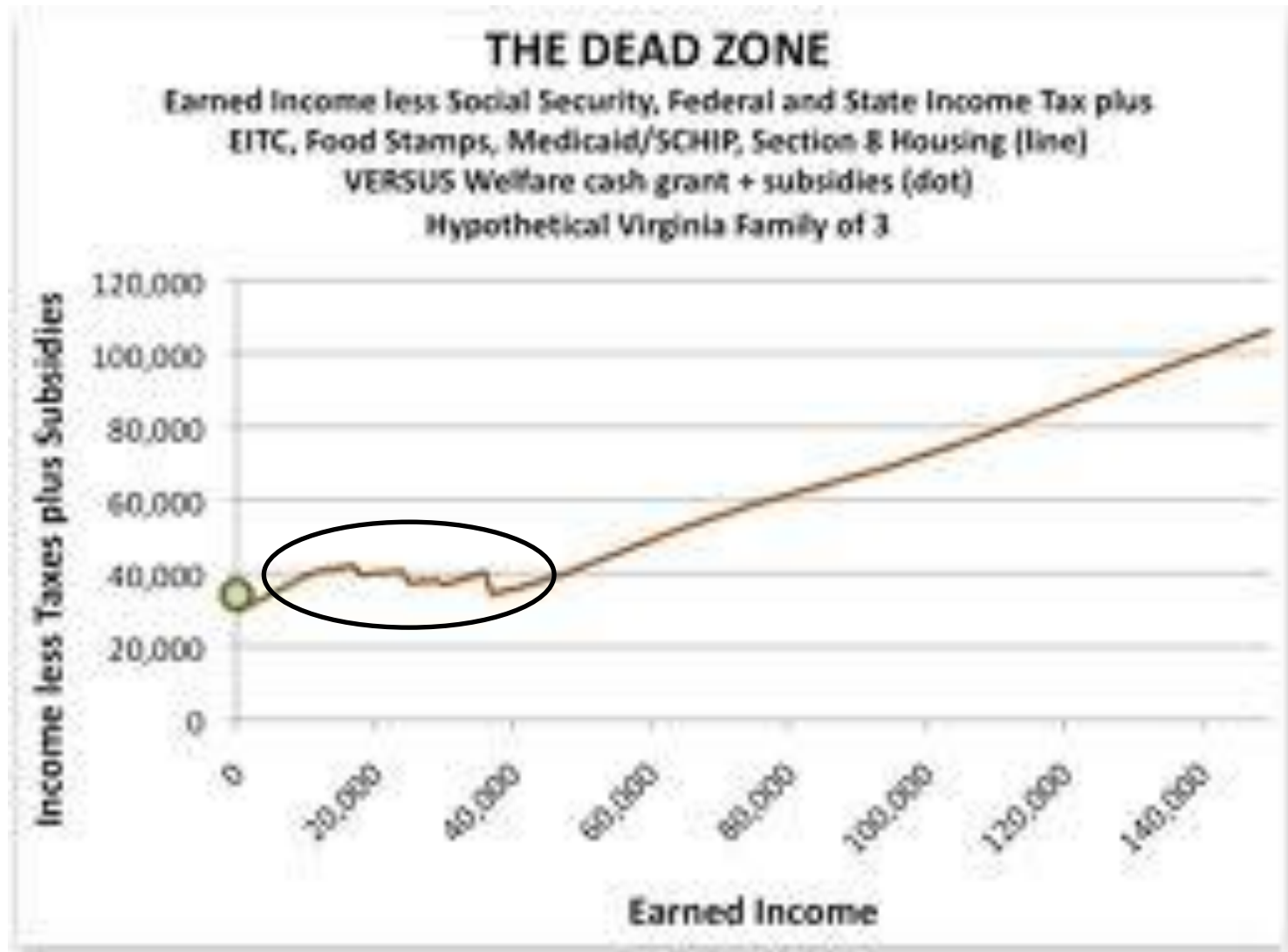
- Estudi EMIN (2014): resum de 17 països UE: Entre el 13 % i el 81 % de les persones mereixedores d'ajuts no la reben (la majoria de països estan per sobre del 40%)
- RSA a França (des de 2009):
 - estigmatització: 36% beneficiaris ajuda equivalent a la RMI i 68% beneficiaris RSA variable no la sol·liciten
 - complexitat
 - no soluciona el parany de la pobresa
 - no integra: 69% de fracàs. En fase de reforma
- PIRMI amb Complement d'inserció laboral a Catalunya
 - avaluació negativa: gestió complexa, parany de la pobresa, no ocupabilitat de bona part, etc.
- Enquesta de pobresa i desigualtat Gipuzkoa: caldria incrementar un 50% els perceptors de la Renda d'Ingressos per cobrir tota població objectiu

La devaluació salarial reforça la trampa de la pobresa: **la reducció de sous fa que els aturats no tinguin incentius a buscar feina per la perdua de subsidis monetaris i en espècie que reben i el temps que triguen a recuperar-los.** El remei ortodoxe proposat és reduir els subsidis, fet que empitjora encara més la situació.

Tipus marginal per als rics: 27% / 52 %

Tipus marginal per als pobres: 100 %

El parany de la pobreza

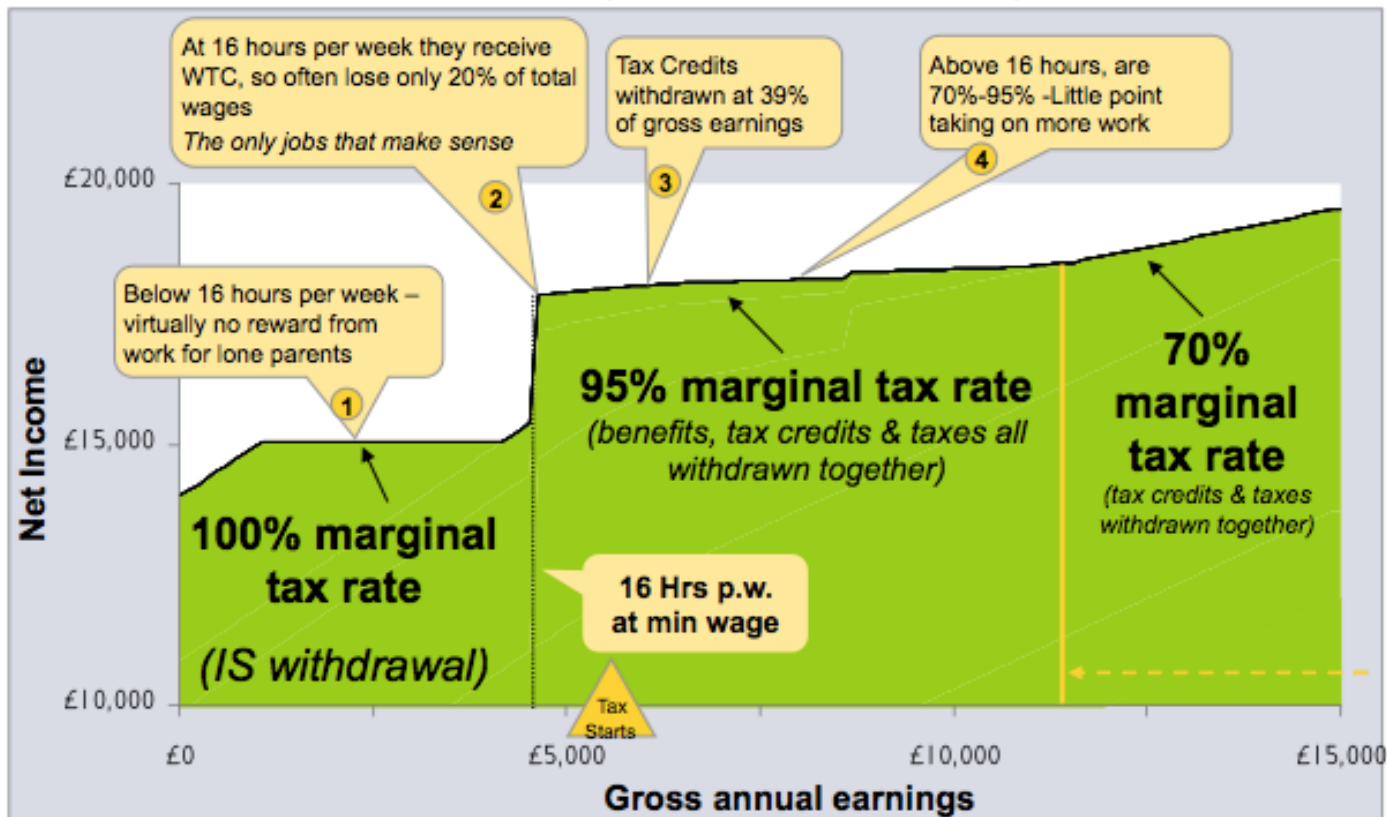


El parany de la pobresa

The British welfare trap, example 2: lone parents

Would you work at a 95pc effective tax rate?

Income from work & benefits (Lone Parent – 2 children)



Example:

Jane, with 2 children, works 28 hours per week

Gross wage £8 per hour

Of which £1.32 in tax/NI and £3.58 in benefits is withdrawn

Net income from work - £3.10 per hour

An appalling 61% of wage lost in tax and benefit withdrawal

► Why reward a 16 hour job, but not a 10-hour job?

Resum

- Hem d'acceptar que ni volent es crearan suficients llocs de treball ni a mig ni a llarg termini per ocupar a tothom a temps complet
- Només una altra bombolla immobiliària tornaria a crear llocs intensament (i caldrien els compradors)
- Les (escasses) polítiques d'ocupació actual tindran pocs resultats i només milloraran l'ocupabilitat dels més ben preparats
- L'exèrcit de reserva d'aturats facilitarà salaris i condicions laborals a la baixa tot reforçant el model productiu low-cost
- S'incrementaran els pobres sense oportunitats i la seva estigmatització conforme s'esgoti la solidaritat intergeneracional
- Els estudis sociològics ens diuen que aquestes situacions no acostumen a donar lloc a revolucions sinò a depressions col·lectives
- Perd el sentit mantenir que obtenir una feina a temps complet sigui l'única manera de tenir una vida digna si no ets ric
- André Gorz (1997) i Stuart White (2013): exemples de reconversió des del valor central del treball cap a la renda bàsica; i en línia amb els defensors del decreixement

Proposta per resoldre la crisi social

- **Nova fiscalitat sobre totes les rendes basada en una Renda Bàsica Universal** incondicionada equivalent al llindar de la pobresa: 60 % de la renda mediana de les llars. La RBU es financia amb una nova fiscalitat basada en un nou impost sobre la renda que gravi totes les rendes a un **tipus únic o progressius %** i amb els estalvis en despesa social (prestacions d'atur, subsidis socials i pensions, per sota del llindar). El nou sistema manté **la capacitat de finançament** de la despesa pública del IRPF.
- **Repartiment del treball remunerat existent.** Si es repartissin les hores **treballades** com es fa a Alemanya o Holanda, la **taxa d'atur** se situaria en els seus nivells o per sota . Els treballadors alemanys treballen en promig un 15 % menys que els espanyols en còmput anual

LA COMBINACIÓ NOVA FISCALITAT AMB RBU i RTT ELIMINA L'ATUR I LA POBRESA, ELIMINA LA TRAMPA DE LA POBRESA I REDUEIX LES DESIGUALTATS, CONVERGINT EN INDEXOS DE DESIGUALTATS AMB LES SOCIETATS MÉS AVANÇADES (INDEX GINI: 33 a 23)

LES MESURES PROPOSTES PER SEPARAT NO FUNCIONEN, CAL LA SEVA APLICACIÓ CONJUNTA PER GARANTIR L'EXIT ECONÒMIC I SOCIAL EN TERMES DE SOSTENIBILITAT I JUSTICIA SOCIAL

DEFINICIÓ DE LA RENDA BÁSICA (RB) QUE PROPOSA LA XRB

- Renda monetària transferida periòdicament a cada ciutadà amb independència de la seva situació econòmica, social o laboral.
- Pot dependre de l'edat (infants, menors, adults, gent gran..)
- És incondicional
- És complementària a la resta de despesa pública en espècie (salut, educació...)
- Substitueix les altres rendes condicionades existents per sota de la RB

ESTIMACIÓ D'UNA RENTA BÁSICA (RB) PER HABITANT

RB transferida a cada habitant

Majors de 18 anys = 7.325 € anuals

Menors de 18 anys = 1.465€ anuals^(*)

7325€ és el llindar de la pobresa^() estimat per al 2010 per a les Illes Balears amb una mostra de IRPF. Suposa una prestació de 610,4 € mensuals per 12 pagues. Cost brut: 6.806.106.720 euros**

^(*) representa el 20% de la quantitat assignada als adults

^(**) 60 % de la mediana de la mostra de 48.251 rendes detectades. El total de declarants IRPF o retinguts per treball a IRPF 2010: 531.117. Total perceptors de rendes del treball detectats per AEAT (190): 649.086

SIMULACIÓ DADES UTILITZADES

- 1) mostra individualitzada i estratificada de les declaracions de IRPF 2010 de Balears (48.000 declaracions que reflecteixen més de 531.000 persones declarants) subministrada per l'IEF (M. Hisenda)
- 2) conté las principales variables i magnituds que permeten una imputació pràcticament exhaustiva de tot el fluxe de rendiments nets: treball, capital mobiliari, immobiliari, activitats econòmiques, guanys i pèrdus patrimonials.
- 3) permet identificar les característiques socio-familiars de les persones declarants: edat, estat civil, descendents, ascendents, declaració individual o conjunta, etc. 74 % del total de la població.

	menors de 18	adults	total
Detectats a la mostra	167.557	633.406	800.963
No detectats	30.537	256.140	286.677
Total	198.094	889.546	1.087.640

La situació actual

Escassa capacitat redistributiva del IRPF

rendes per deciles		10%	20%	30%	40%	50%	60%	70%	80%	90%	95%	98%	100%
Renda bruta	Límit	7.210	10.516	12.812	14.867	17.031	19.904	24.047	30.604	41.618	55.306	78.682	6.093.870
Renda bruta	Mitjana	3.410	9.084	11.676	13.873	15.949	18.403	21.807	26.947	35.277	47.070	64.198	137.139
Renda IRPF	Límit	7.170	10.451	12.447	14.101	15.875	18.307	21.333	26.396	34.457	43.940	59.473	3.610.217
Renda IRPF	Mitjana	3.400	9.035	11.514	13.297	14.961	17.062	19.764	23.682	29.757	38.550	50.215	99.220
Tipus efectiu	Mitjana	0,30%	0,53%	1,39%	4,15%	6,19%	7,29%	9,37%	12,12%	15,65%	18,10%	21,78%	27,65%
Renta ex-post	Límit	11.165	13.090	14.465	15.575	16.856	18.469	21.094	24.298	29.193	35.756	46.975	2.944.045
Renta ex-post	Media	9.111	12.232	13.799	15.002	16.227	17.595	19.642	22.701	26.634	32.129	39.825	75.288

	Gini	S80/20
Renda bruta	0,4030	5,0124
Renda IRPF 2010	0,3575	4,7053

Situació actual (comparativa)

		BALEARS	CATALUNYA	ESPANYA
	Concepte	Total	Total	Total
RTOT	Rendimiento neto total (Base imponible total) 455	22.665	25.295	23.033
BIG	Base imponible general 455	21.336	23.672	21.728
BIA	Base imponible ahorro 465	1.328	1.623	1.305
RTR	Rendimientos trabajo (1+5+6+7)	18.813	21.386	19.633
REMP	Rendimientos empresariales (140+170)	1.205	1.146	1.080
RAGR	Rendimientos agrarios (197)	11	48	114
RALT	Resto Rdtos(50+80+85+220+222+223+245+255+2	1.276	1.065	857
RED1	Reducciones (Rdto. Neto) 8+32+48+76+77	301	321	237
RED2	Reducciones rendimientos trabajo 16+17+18+19+	2.327	2.315	2.388
RED3	Reducción por tributación conjunta 610+621	442	470	607
RED4	Reducciones Planes previsión 611+612+613+614+	272	325	260
RED5	Reducciones Pensiones compensatorias 615+622	18	16	19
RED6	Reducciones cuotas de afiliación 616+623	1	1	1
COMP	Compensaciones y pérdidas patrimoniales	48	69	63
DED1	Deducciones vivienda habitual (incluyendo alquiler)	262	273	246
DED2	Resto deducciones	32	28	35
DED3	Deducción rendimientos trabajo 735	23	15	19
DED4	Deducciones maternidad y nacimiento 756+758	69	59	66
CIRPF	Cuota IRPF	2.999	3.687	3.092
	tipo s/rto neto total	13,23%	14,58%	13,42%
	base general s/total base	94,1%	93,6%	94,3%
	base ahorro s/total base	5,9%	6,4%	5,7%
	rtos trabajo s/total	83,01%	84,55%	85,24%

Situació actual (IRPF per deciles de renda)

Partida	Concepte	10%	20%	30%	40%	50%	60%	70%	80%	90%	95%	98%	100%	Total
RTOT	Rendimiento neto total (Base imponible total) 455+46	3.408	9.089	11.671	13.867	15.925	18.404	21.810	26.997	35.205	47.315	64.204	137.145	22.665
BIG	Base imponible general 455	3.055	8.664	11.391	13.499	15.492	17.947	21.315	26.230	33.969	44.204	59.800	109.146	21.336
BIA	Base imponible ahorro 465	353	425	280	368	433	457	495	767	1.235	3.111	4.404	27.999	1.328
RTR	Rendimientos trabajo (1+5+6+7)	2.253	7.270	10.359	12.177	14.251	16.800	19.747	23.561	30.524	40.268	49.870	80.791	18.813
REMP	Rendimientos empresariales (140+170)	459	881	599	820	530	508	517	1.384	1.358	1.143	3.837	16.348	1.205
RAGR	Rendimientos agrarios (197)	21	15	10	3	16	9	12	8	12	1	10	23	11
RALT	Resto Rdtos(50+80+85+220+222+223+245+255+265+2	309	480	404	469	679	592	985	1.236	2.042	2.750	6.045	11.892	1.276
RED1	Reducciones (Rdto. Neto) 8+32+48+76+77	34	67	69	76	119	144	159	385	323	865	1.865	3.240	301
RED2	Reducciones rendimientos trabajo 16+17+18+19+20	1.620	3.007	2.282	2.087	1.936	2.148	2.394	2.637	2.597	2.638	2.537	2.415	2.327
RED3	Reducción por tributación conjunta 610+621	165	279	323	370	445	539	596	608	513	577	520	691	442
RED4	Reducciones Planes previsión 611+612+613+614+617	27	53	57	98	89	104	172	299	325	789	1.661	3.044	272
RED5	Reducciones Pensiones compensatorias 615+622	1	2	0	17	9	0	9	2	25	28	81	364	18
RED6	Reducciones cuotas de afiliación 616+623	0	0	0	0	0	0	2	0	1	1	3	2	1
COMP	Compensaciones y pérdidas patrimoniales	41	16	23	2	14	7	22	28	67	216	69	632	48
DED1	Deducciones vivienda habitual (incluyendo alquiler)	4	32	107	238	283	310	341	419	411	461	488	517	262
DED2	Resto deducciones	1	2	5	21	30	52	50	34	27	21	53	346	32
DED3	Deducción rendimientos trabajo 735	4	24	103	86	13	2	0	0	0	0	0	0	23
DED4	Deducciones maternidad y nacimiento 756+758	32	55	52	85	75	74	93	72	90	64	65	36	69
CIRPF	Cuota IRPF	6	40	145	509	930	1.359	2.067	3.267	5.507	8.660	14.043	38.182	2.999
	tipo s/rto neto total	0,16%	0,44%	1,24%	3,67%	5,84%	7,38%	9,48%	12,10%	15,64%	18,30%	21,87%	27,84%	13,23%
	base general s/total base	89,6%	95,3%	97,6%	97,3%	97,3%	97,5%	97,7%	97,2%	96,5%	93,4%	93,1%	79,6%	94,1%
	base ahorro s/total base	10,4%	4,7%	2,4%	2,7%	2,7%	2,5%	2,3%	2,8%	3,5%	6,6%	6,9%	20,4%	5,9%
	rto s trabajo s/total	66,12%	79,98%	88,76%	87,81%	89,49%	91,28%	90,54%	87,27%	86,70%	85,11%	77,67%	58,91%	83,01%

CARACTERÍSTIQUES DE LA REFORMA DEL IRPF PER A FINANÇAR LA IMPLANTACIÓ D'UNA RB

- 1) integració de la base de l'estalvi en la base general
- 2) eliminació de compensacions entre rendiments
- 3) eliminació del mínims personals i familiars
- 4) eliminació de totes les reduccions de la base (plans de pensions, circumstàncies personals, despeses per rendiments del treball, etc.)
- 5) eliminació de totes las deduccions de la quota (vivenda, incentius, etc.)
- 6) Un o dos trams de tipus únic combinat amb la transferència de RB
- 7) Es considera que la recaptació del IRPF es queda íntegrament a Balears (ahora només és el 50%)

ESTALVI QUE ES PRODUIRIA AMB LA RB

Substitueix a qualsevol altra prestació pública monetària de quantia inferior a la RB

		per càpita
Família	92.759.953	85,29
Habitatge	54.896.152	50,47
Exclusió social	46.340.342	42,61
Pensions	1.076.718.625	989,96
Atur	592.909.930	545,13
Beques	5.169.118	4,75
Clases passives Estat	57.843.302	53,18
Reservistas sense destí FFAA i FCSE	6.061.942	5,57
Capellans	3.070.840	2,82
Penats	13.661.125	12,56
50 % administració	58.595.701	53,87
	2.008.027.029	1.846,22

FINANÇAMENT DE LA RB DE LA POBLACIÓ QUE NO DECLARA IRPF

Cost RB no declarants	1.920.962.647
Estalvis en subsidis per sota RB	2.008.027.029
subtotal remanent	87.064.383
49,5 % rendes treball no retingudes	497.411.582
total estalvis externs	584.475.965

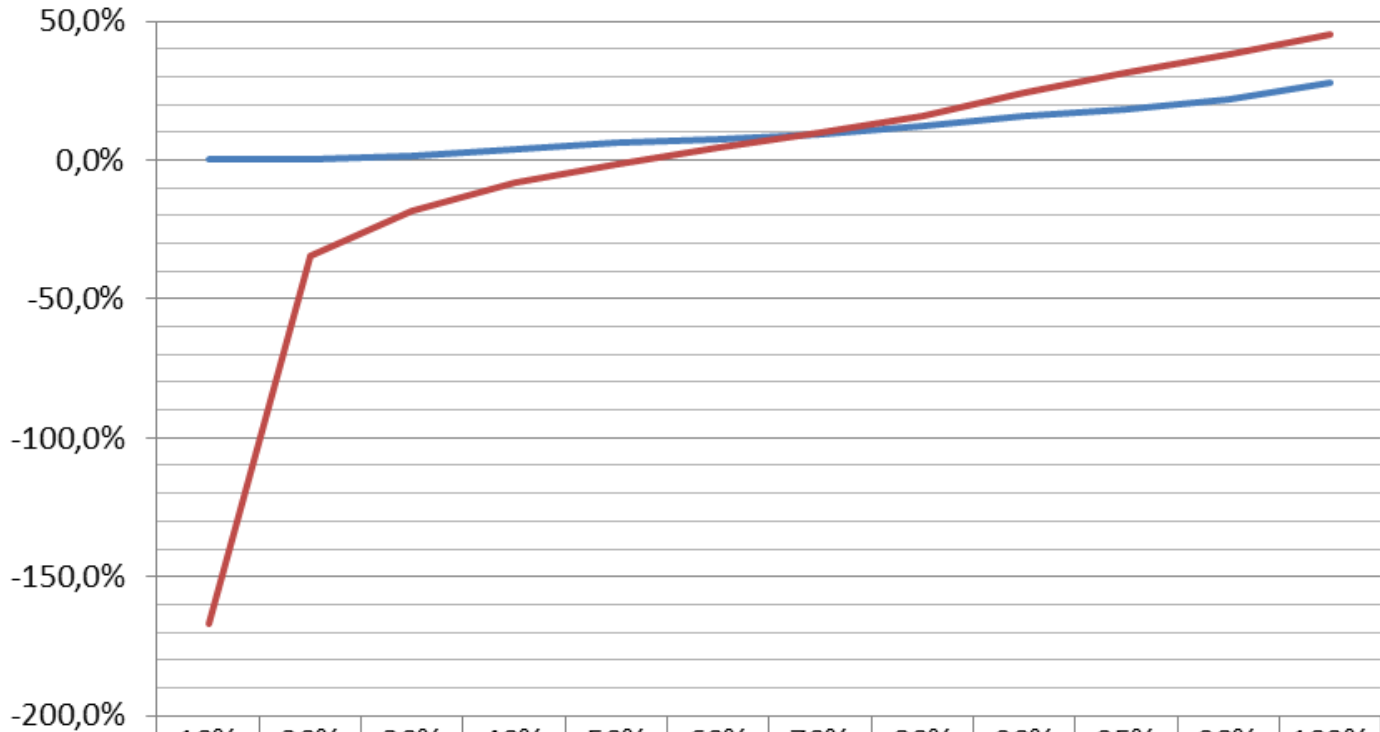
- La població que no declara IRPF o no és retinguda per treball, i no pot analitzar-se a partir d'aquestes dades, es finançarà totalment a partir de l'estalvi que suposa la desaparició de les prestacions que són inferiors a la RB i de la nova tributació de les rendes del treball/pensions/atur sense retenció detectades al Model 190 de la AEAT.
- Es genera un remanent de 584 milions de €, per a finançar la població que sí pot analitzar-se a través del IRPF.

RESULTATS DE LA REFORMA

tipus únic IRPF	51,81%
cost perdedors	-1.077.901.120
PIB	25.737.251.000
pressió fiscal addicional	4,19%
% declarants guanyadors	54,81%
% pob guanyadora	69,52%
gini	0,244

	10%	20%	30%	40%	50%	60%	70%	80%	90%	95%	98%	100%
Guanyadors	100,00%	100,00%	100,00%	100,00%	65,72%	35,66%	22,11%	25,31%	0,00%	0,00%	0,00%	0,00%
Guany total	331.962.275	221.785.575	155.680.904	104.019.920	83.112.118	61.276.401	50.814.251	35.082.453	0	0	0	0
Guany per càpita	6.246	4.178	2.930	1.960	2.381	3.235	4.327	2.610	0	0	0	0
Perdedors	0,00%	0,00%	0,00%	0,00%	-34,28%	-64,34%	-77,88%	-74,51%	-100,00%	-99,48%	-100,00%	-100,00%
Pèdua total	0	0	0	0	-9.603.484	-31.914.249	-72.645.443	-125.632.492	-225.558.332	-188.308.899	-169.776.093	-254.462.126
Pèrdu per càpita	0	0	0	0	-525	-934	-1.756	-3.175	-4.238	-7.128	-10.656	-23.956

Progressivitat



	10%	20%	30%	40%	50%	60%	70%	80%	90%	95%	98%	100%
Renda IRPF	0,3%	0,5%	1,4%	4,2%	6,2%	7,3%	9,4%	12,1%	15,6%	18,1%	21,8%	27,6%
Renda amb RB	-167,2	-34,7%	-18,2%	-8,1%	-1,7%	4,4%	9,9%	15,8%	24,5%	31,7%	38,0%	45,1%

— Renda IRPF — Renda amb RB

Variants que permet la simulació

- (A) Càlcul amb criteri OCDE (fixe per llar: 1er Adult 7325 €, resta 50%, menors 30 %). Dades aproximades perquè la mostra no permet tenir la dada de les llars
- (B) = (A) + Afegir un primer tipus més baix
- (C) = (B) + Repartir el treball remunerat

(A) RB per llar

RB adults (mitja amb renda per llar)	5.498
RB menors (equival al 30% de 7325)	40%
finançament extern	499.000.000
tipus únic	42,68%
cost perdedors	-778.639.575
pressió fiscal	3,03%
% declarants guanyadors	52,64%
% pob guanyadora	68,06%
gini	0,28

(B) RB per llar i un tipus del 25 % per als primers 3.000 euros

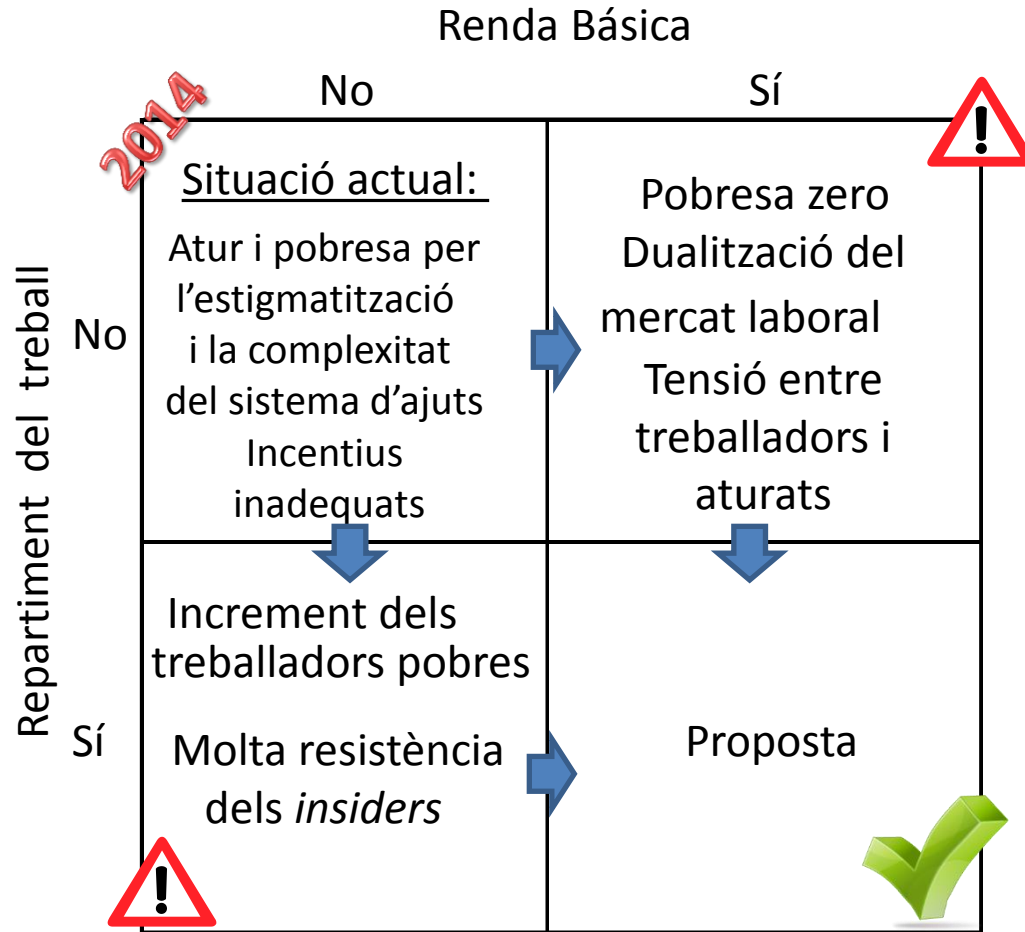
RB adults (mitja amb renda per llar)	5.498
RB menors (equival al 30% de 7325)	40%
finançament extern	499.000.000
tram inicial fins a	3.000
tipus tram inicial	25,00%
tipus resta	45,38%
cost perdedors	-860.093.040
pressió fiscal	3,34%
% declarants guanyadors	53,14%
% pob guanyadora	68,39%
gini	0,269

(C) Amb Repartiment del treball: resultats similars +estalvis en prestacions

Qüestions

- La RB genera paràsits o empoderats? Pensem en l'emancipació de joves, dones, emprenedors, emigració qualificada, i que la recurrència ingressos evita exclusions financeres i a l'habitatge
- La Renda Garantida de Ciutadania: pas intermedi
- Finançament alternatiu
 - Altres impostos, destopall bases SS
 - Pagament parcial amb moneda complementària/social
 - Lluita contra el frau. Increment consciència fiscal amb RB
- Implantació autonòmica és possible

Resum de les opcions



Implantar en dues fases Renda Bàsica i RTT ?

Risc de que els treballadors actual no ho acceptim al percebre que perden ingressos

Resum

- Es pot pagar
- Es pot modular
- Es poden evitar els desincentius